



Il Progetto

Un nuovo albergo con una superficie complessiva di circa 400 mq e 10 camere e una sala comune, che possa rispondere ai canoni dell'efficienza energetica e sostenibilità, e rientrasse in classe B. Questa è stata l'idea portata avanti dai progettisti insieme all'Impresa edile. Il nuovo edificio, compatto ed elegante, adotta le forme tradizionali locali, mantenendo le proporzioni, dove il pieno prevale sul vuoto. L'edificio, leggermente arretrato rispetto al marciapiede, consiste in tre piani complessivi disposti in un volume semplice che si aggancia all'area dedicata al ristorante che abbraccia anche l'edificio vicino della stessa tipologia.

L'involucro edilizio

La struttura in c.a. è stata completata con tamponature in mattoni tipo Poroton, 10 cm di isolamento termico e di un ulteriore forato intonacato a protezione dell'isolante, con una trasmittanza totale pari a 1,2 W/m²K. Gli infissi, in totale 22, sono in alluminio a taglio termico con vetrocamera in cui è integrato un sistema che assicura l'oscuramento completo degli ambienti interni. Questa soluzione è stata adottata sia per le camere sia per i bagni e ha permesso di evitare l'uso di persiane avvolgibili o altri dispositivi di oscuramento, sia esterni sia interni, che avrebbero richiesti ulteriori costi di manutenzione durante le fasi di utilizzo.

Il sistema ombreggiante integrato

ScreenLine[®] SL27C Plissé Black-out è un sistema brevettato magnetico, a movimentazione manuale, con funzione di sollevamento per tende plissé black-out inserite in vetrocamera con intercapedine di 27 mm.

Le canaline a doppia guida del profilo, opportunamente rivestite per ridurre l'apporto di luce riflessa, favoriscono l'oscuramento totale.

Il comando esterno applicato sul vetro a mezzo adesivo ad alta resistenza contiene una corda, chiusa ad anello, ed un magnete, che interfaccia in modo perfetto col giunto magnetico del comando interno, completamente inserito nel cassonetto. Il movimento impresso alla corda fa ruotare i magneti che attivano la tenda.

La corda è tenuta in tensione con apposito tendicorda applicato al vetro.

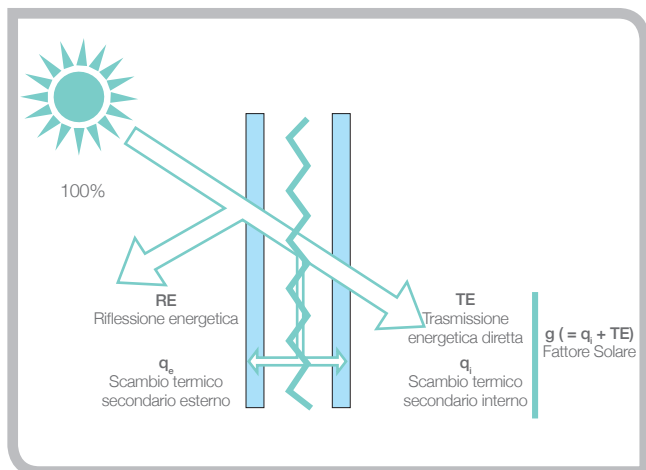
L'applicazione del sistema SL27C Plissé Black-out è particolarmente indicata negli ambienti che necessitano di un completo oscuramento.

Gli esecutori

Vetrate ScreenGlass: **Cappelletti e Roleri S.r.l.**
Via Berlinguer, 67/69 - 29020 Settima di Gossolengo (PC)
tel. (+39) 0523 36 40 96 - fax (+39) 0523 36 44 35
info@cappellettieroleri.it www.cappellettieroleri.it

Serramenti in alluminio: **Tekno Infissi S.r.l.**
Via Radici in piano, 470/d - Sassuolo (MO)
tel. (+39) 0536 96 62 98
teknoinfissi-caputo@tiscali.it - www.teknoinfissi.eu





Composizione Descrizione

| | |
|--------------------------|---|
| Vetro esterno | 44.1 Stratophone |
| Dimensione intercapedine | 27mm Argon 90% |
| Protezione integrata | S |
| Vetro interno | 33.1 Stratobel con Planibel I-Top in #3 |

Valori per incidenza frontale del sole

| Valore | Posizione 1 | Posizione 2 |
|-----------------------|----------------------------------|-----------------|
| Inclinazione lamelle | Solo vetrata (senza schermatura) | Con schermatura |
| Valore U_g | 1,2 W/m ² K | -* |
| Fattore solare g | 55% | 11% |
| Trasmissione luminosa | 75% | 0% |

Normative utilizzate per la simulazione: EN673 ed EN410 per sola vetrata. EN13363-2 "Condizioni di Riferimento" per l'insieme vetro + tenda.

*La normativa EN673 non consente di esprimere un valore U_g per l'insieme vetro+tenda

Voce di Capitolato

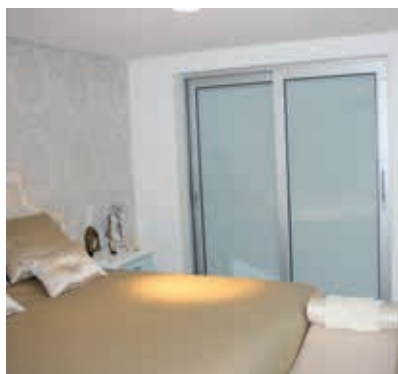
Tenda in vetrocamera ScreenLine[®] modello SL27C Plissé Black-out con movimentazione a magneti rotativi coassiali. Il funzionamento della tenda deve avvenire tramite la rotazione dei magneti azionata dal comando a corda o motore applicato alla faccia interna della doppia vetrata. Il sistema magnetico di movimentazione non deve violare il perimetro sigillante della vetrocamera e deve essere certificato secondo normativa EN1279/2-3.

L'intercapedine di 27mm, riempita da Argon al 90%, deve avere distanziatori con doppia aletta e trattamento no-dust, il tessuto a nido d'ape deve essere oscurante (black-out) e non deve contenere elementi volatili che possano condensare sul vetro. Il colore di tale tessuto deve permanere stabile anche sotto prolungato irraggiamento UV.

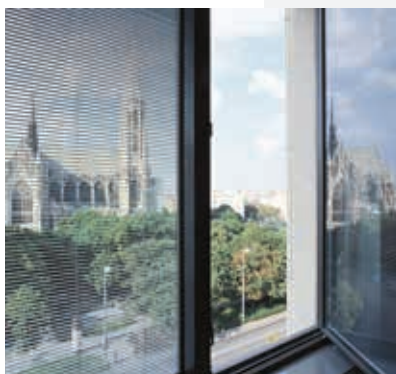
La tenda deve possedere un certificato di Life Test per 20 mila cicli di salita e discesa.



Altri esempi di utilizzo



Albergo, Lisbona



Edilizia Residenziale, Vienna



Residenziale monofamiliare, San Paolo